

令和7年度

看護学生募集要項

FOR YOUR FRESH POWER!

追加募集

第1回 令和7年3月2日(日)

第2回 令和7年3月20日(木・祝)

第3回 令和7年3月30日(日)



富山市医師会看護専門学校

【教育理念】

富山市医師会看護専門学校は、“患者には光を 看護には愛を”の精神と看護実践者として“正確・迅速・礼儀”を身につけ、つねに研鑽しながら地域住民の保健・医療・福祉に貢献できる看護師及び准看護師を育成する。

【教育目的】

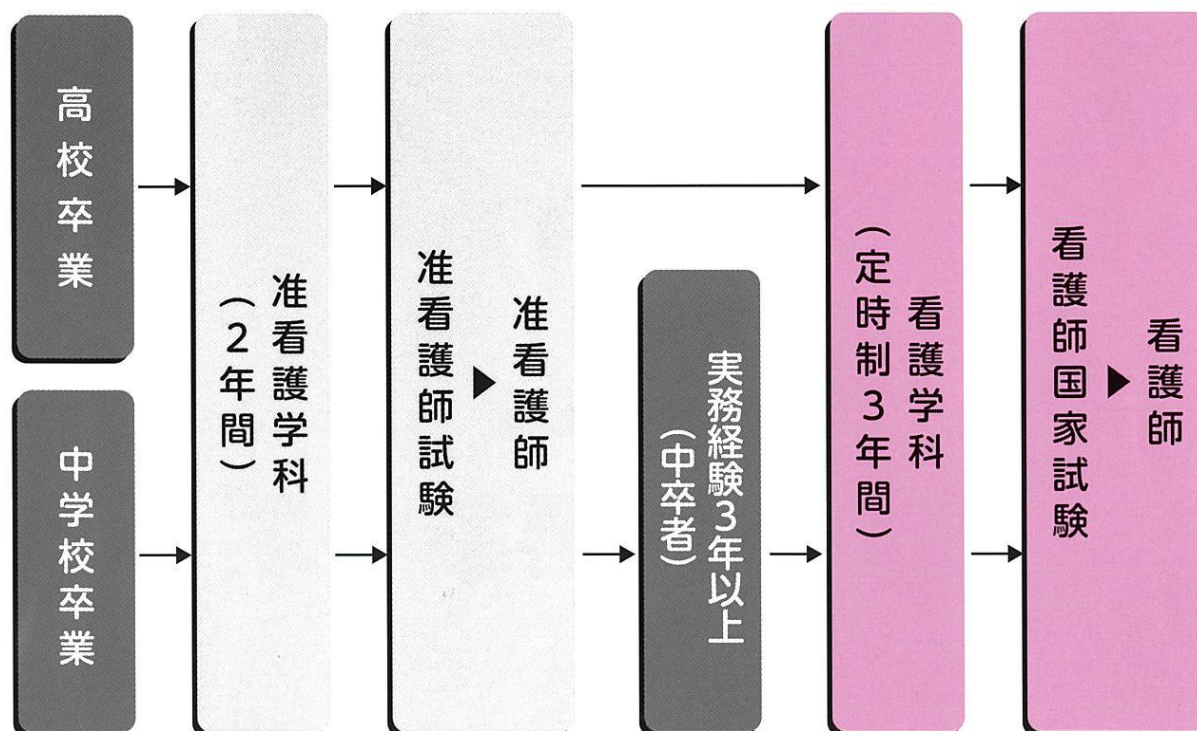
看護師及び准看護師に必要な知識・技術・態度を教授し、地域住民の保健・医療・福祉に貢献できる人材を育成する。

【募集課程】

准看護学科 将来准看護師になろうとする方が勤務しながら通学できる課程(午後)です。
〔修業年限 2年〕

看護学科 将来看護師になろうとする方が准看護師として勤務しながら通学できる定時制の課程(午後)です。
〔修業年限 3年〕

本校の看護職資格取得までのコース



1. 准看護学科 追加入学試験

募集人員	若干名	
受験資格	中学校卒業以上の者（令和7年3月卒業見込みの者を含む）	
受験提出書類	別表参照（4ページ）	
受験料	20,000円	
受験料振込期間	第1回 令和7年2月10日(月)～2月21日(金) 第2回 令和7年2月27日(木)～3月11日(火) 第3回 令和7年3月13日(木)～3月21日(金)	
出願期間	第1回 令和7年2月17日(月)～2月21日(金) 第2回 令和7年3月6日(木)～3月11日(火) 第3回 令和7年3月17日(月)～3月21日(金) ※ 締切日必着で郵送（簡易書留）すること ※ 封筒の表に「准看護学科 入学願書在中」と朱書きで明記すること	
入学試験	日 時	第1回 令和7年3月2日(日) 午前10時～午後2時 第2回 令和7年3月20日(木・祝) 午前10時～午後2時 第3回 令和7年3月30日(日) 午前10時～午後2時
	試験科目	国語・数学・面接
	試験会場	富山市医師会看護専門学校（富山市総曲輪四丁目4番10号）
	携帯品	受験票・筆記用具・内履・昼食
合格発表	第1回 令和7年3月3日(月) 正午 第2回 令和7年3月21日(金) 正午 第3回 令和7年3月31日(月) 正午 本校ホームページに合格者の受験番号を掲載し、同時に本人宛に通知を郵送します。なお、電話などによる可否の問い合わせには応じません。	

2. 看護学科 追加入学試験

募集人員	若干名	
受験資格	次の各号のいずれかに該当する者 1. 高等学校の衛生看護科を卒業または令和7年3月卒業見込の者 2. 高等学校卒業後、准看護学校（養成所）を卒業または令和7年3月卒業見込の者 3. 中学校卒業後で准看護師の免許を取得後、3年以上の実務経験を有する者	
受験提出書類	別表参照（4ページ）	
受験料	20,000円	
受験料振込期間	第1回 令和7年2月10日（月）～2月21日（金） 第2回 令和7年2月27日（木）～3月11日（火） 第3回 令和7年3月13日（木）～3月21日（金）	
出願期間	第1回 令和7年2月17日（月）～2月21日（金） 第2回 令和7年3月6日（木）～3月11日（火） 第3回 令和7年3月17日（月）～3月21日（金） ※ 締切日必着で郵送（簡易書留）すること ※ 封筒の表に「看護学科 入学願書在中」と朱書きで明記すること	
入学試験	日 時	第1回 令和7年3月2日（日） 午前11時～午後2時 第2回 令和7年3月20日（木・祝） 午前11時～午後2時 第3回 令和7年3月30日（日） 午前11時～午後2時
	試験科目	看護学（准看護師試験に準ずる）・面接
	試験会場	富山市医師会看護専門学校（富山市総曲輪四丁目4番10号）
	携帯品	受験票・筆記用具・内履・昼食
合格発表	第1回 令和7年3月3日（月）正午 第2回 令和7年3月21日（金）正午 第3回 令和7年3月31日（月）正午 本校ホームページに合格者の受験番号を掲載し、同時に本人宛に通知を郵送します。なお、電話などによる可否の問い合わせには応じません。	

3. 受験提出書類一覧【追加入学試験】

項 目	准看護 学 科	看 護 学 科														
		中 卒 者	衛 看 卒	准 看 卒												
1 入学願書（様式第1号）	○	○	○	○												
2 准看護師養成所の成績証明書 （高等学校衛生看護科の場合は、調査書）		○	○	○												
3 最終学校（専門学校は除く） ① 調査書 ② ①がでない場合は、成績証明書（卒業（見込）年月が記載されていること） ③ ①及び②がでない場合は、卒業証明書	○															
4 高等学校の卒業見込証明書または卒業証明書 （高等学校卒業程度認定試験証明書）				○												
5 就業証明書 （業務に従事した事業所の長の発行したもの）		○														
6 准看護師免許証の写し（A4サイズ）または准看護師養成所の卒業見込証明書		○	○	○												
7 本人宛の通知送付先の郵便番号、住所、氏名を記入し切手530円分を貼付した封筒（角形2号 24cm×33cm） ※郵送料に変更があった場合は相当額の切手を貼付してください	○	○	○	○												
8 受験票	○	○	○	○												
9 本人宛の受験票送付先の郵便番号、住所、氏名を記入し切手460円分を貼付した封筒（長形3号 12cm×23.5cm） ※郵送料に変更があった場合は相当額の切手を貼付してください	○	○	○	○												
10 受験写真票	○	○	○	○												
11 受験料 20,000円（振込金受領書の写しを必ず同封） <table border="1" style="margin-left: 20px;"> <tr> <td colspan="3">振込先（振込手数料は、振込者にご負担願います）</td> </tr> <tr> <td>銀行名</td> <td>北陸銀行本店</td> <td>富山第一銀行本店</td> </tr> <tr> <td>口座番号</td> <td>（普）4045050</td> <td>（普）251897</td> </tr> <tr> <td>口座名義</td> <td colspan="2">富山市医師会看護専門学校</td> </tr> </table> [ATMをご利用の場合は、お取引の種類を「お振込」にして お振込ください。]	振込先（振込手数料は、振込者にご負担願います）			銀行名	北陸銀行本店	富山第一銀行本店	口座番号	（普）4045050	（普）251897	口座名義	富山市医師会看護専門学校		○	○	○	○
振込先（振込手数料は、振込者にご負担願います）																
銀行名	北陸銀行本店	富山第一銀行本店														
口座番号	（普）4045050	（普）251897														
口座名義	富山市医師会看護専門学校															

- 注意 1) 准看護師免許証記載事項に変更がある場合は、必ず変更手続を終えた免許証の写し（両面）を提出すること。
- 2) 各証明書は出願前6ヵ月以内に発行されたものを提出すること。
- 3) 現在の氏名が各証明書の氏名と異なる場合は、戸籍抄本を添付すること。

4. 受験に関する注意事項

1. 万年筆またはボールペン（黒または青）を用い、楷書で書いてください。記入事項を訂正する場合は、修正テープ等は使わず二重線で修正し、必ず訂正印を押してください。消せるボールペンは使用しないでください。
2. 出願書類の氏名欄には、戸籍に記載されている文字で記入してください。
3. 学歴欄の学校名は、表示されている正式の校名及び科名を記入してください。
4. 職歴欄の勤務先は、表示されている正式の名称を記入してください。
5. *印欄は記入しないでください。
6. 准看護師及び看護師免許申請時に、罰金刑以上の刑に処せられたことの有無を申請しなければなりません。つきましては、罰金刑以上の刑に処せられたことがある方は、刑及び刑の確定年月日（様式第1号裏面下段）を必ず記載してください。確定年月日と状況によっては入学できない場合があります。交通反則告知通知書（いわゆる青切符）による反則金納付の場合は記載の必要はありません。重要な事項であるため、必ず記載してください。
7. 入学願書出願書類はまとめて提出してください。提出は郵送（簡易書留）とし、封筒の表に「〇〇学科入学願書在中」と志願学科を朱書きしてください。
8. 出願書類受理後は、出願事項の変更は認められません。但し、住所・氏名等に変更があった場合は、速やかに連絡してください。
9. 郵便料金に変更があった場合は、相当額の切手を貼付してください。
10. 受験票は出願書類を審査後、郵送します（試験日の3日前までに受験票が届かない場合は本校にお問い合わせください）。
11. 出願書類に不備があった場合、携帯または自宅に電話しますので連絡がとれるようにしておいてください。不備を期日までに訂正することができなかつた場合、受験できませんので注意してください。
12. 受験料を納入後、入学願書を提出しなかった場合は、受験料の返金はしません。また、いったん受理した出願書類及び受験料・入学金は原則として返却しません。
13. 入学を希望する人で身体に障害があり、受験上または修学上の配慮を必要とする人は、出願前に相談してください。
14. 入学試験の結果の内容については、開示していません。

5. 入学手続き及び学費

1. 手続内容

合格した場合は、指定期日までに下記のことを行ってください。

(1) 入学金の納入

准看護学科 200,000円

看護学科 300,000円

上記の金額を日本国内の銀行等の金融機関窓口、ATM またはインターネットバンキングで振り込んでください。振込依頼人は合格者の氏名にしてください。

(2) 書類の提出

合格通知に同封の下記書類について、指定された期日までに提出してください。

- ① 誓約書
- ② 個人情報の取り扱いについて同意書
- ③ 予防接種状況 調査票
- ④ 就業先届

2. 入学手続締切日

准看護学科・看護学科ともに手続きの期限は下記のとおりです。

入学区分		入学試験手続期限
一 般	追加 第1回	令和7年3月12日(水)必着
	追加 第2回	令和7年3月28日(金)必着
	追加 第3回	令和7年4月4日(金)必着

3. 学費

学 科	種 類	金 額	納入時期
准看護学科	授 業 料	360,000円	合算した60万円を、前期分は4月、後期分は9月に30万円ずつ分納
	施 設 費	240,000円	
	傷害保険料等	約10,000円	新入生ガイダンス時 【追加 第1回：令和7年3月21日(金)】 【追加 第2回：令和7年3月28日(金)】 【追加 第3回：令和7年4月2日(水)】
	教科書代	約65,000円	新入生ガイダンス終了後、指定された期日までに納入
看護学科	授 業 料	360,000円	合算した60万円を、前期分は4月、後期分は9月に30万円ずつ分納
	施 設 費	240,000円	
	傷害保険料等	約10,000円	新入生ガイダンス時 【追加 第1回：令和7年3月21日(金)】 【追加 第2回：令和7年3月28日(金)】 【追加 第3回：令和7年4月2日(水)】
	教科書代	約110,000円	新入生ガイダンス終了後、指定された期日までに納入

6. 履修科目認定について

1. 履修科目認定とは

准看護学科、看護学科において大学・短期大学等で修得した授業科目（基礎科目）が免除になる制度です。

2. 対象者

- (1) 大学または短期大学の卒業生、卒業見込者、中途退学者
- (2) 専門学校卒業生、卒業見込者、中途退学者

※准看護学科は、上記いずれにおいても社会福祉士介護福祉士養成課程に限る。

3. 申請方法

入学許可者で履修科目免除希望者は、既修科目認定申請書に出身大学・短期大学等の授業概要を証明するもの（該当する授業科目のカリキュラム・シラバス等のコピー）を添えて期日までに提出してください。

4. 注意事項

- (1) 申請した科目が必ずすべて認定されるわけではありません。
- (2) すでに大学や専門学校等で単位を修得している科目であっても、認定申請をしない科目はすべて受講しなければなりません。
- (3) 提出書類に不備がある場合は認定されません。
- (4) 科目認定により、授業料が差し引かれることはありません。
- (5) 認定された科目の教科書も、なるべく購入してください。
- (6) 認定された科目であっても、なるべく受講してください。

7. 奨学金・修学支援制度

1. 奨学金

本校の学生が借りることができる奨学金は下記のとおりです。

- (1) 富山県看護学生修学資金
- (2) 日本学生支援機構奨学金（准看護学科は対象外）

※ この他に、勤務する医療機関が貸与する奨学金制度があり、一定期間就業すると返還が免除されます。詳細は、就職を希望する医療機関にご確認ください。

また、県や各市町村単位で奨学金制度を設けているところがありますので、各市町村窓口にお問い合わせください。

2. 高等教育修学支援新制度

授業料・入学金の免除または減額と給付型奨学金の支援により、学習意欲のある学生の「学び」を支援する制度です。詳細については、合格通知に同封いたします。（看護学科のみ対象）



受験生のみなさまへ

<個人情報の取り扱い>に関するお知らせ

富山市医師会看護専門学校では、個人情報を安全かつ正確に取扱い、適切に保護することは、私たちの活動の根幹であり、社会的責任であると考えております。皆様大切な個人情報に対して、個人情報保護法及び関連ガイドライン等に基づき個人情報保護委員会を設け、「個人情報保護方針」を定め、教職員ならびに関連組織のすべてが個人情報保護方針を守り皆様の信頼に応えてまいります。

1. 個人情報の収集・保有

受験生の以下の個人情報を収集・保有しております。

- ① 学校案内（願書）の請求者の住所・氏名・電話番号
- ② 受験願書提出者の願書等提出書類に記載された個人情報
- ③ 受験生の答案
- ④ 受験生の面接評価シート

2. 個人情報の利用目的

1の個人情報を以下の目的のために使用します。

- ① 学校案内（願書）の送付
- ② 入学試験の実施
- ③ 可否の判定
- ④ 入学手続
- ⑤ 上記に付帯する関連事務

3. 個人情報の第三者への提供・委託

1の個人情報について法令に基づくなどの正当な理由が無い限り、本人の同意を得ないで第三者に提供することはありません。

また、個人情報の取り扱いの委託をすることはありません。

4. 個人情報の開示

受験生の個人情報のうち、成績・面接の評価に関する事項は開示請求等に応じておりません。

5. 個人情報の訂正・削除

個人情報の訂正・削除を希望される場合は、その旨をお申し出ください。速やかに必要な手続をお取りします。

選考の結果に関わらず提出された書類は返却しません。

なお、未受験・未手続・不合格であった方の書類については、安全に廃棄します。

6. 個人情報に関するご注意

受験生の願書等提出書類は、必須です。入学願書の記載事項は任意となりますが、ご提供がいただけない場合、入学試験受験手続ができない場合があります。

7. 個人情報のお問い合わせ先

個人情報の取り扱いについてご不明な点やご意見がありましたら下記までご連絡ください。

【個人情報相談窓口】

個人情報管理担当者：富山市医師会看護専門学校 副校長

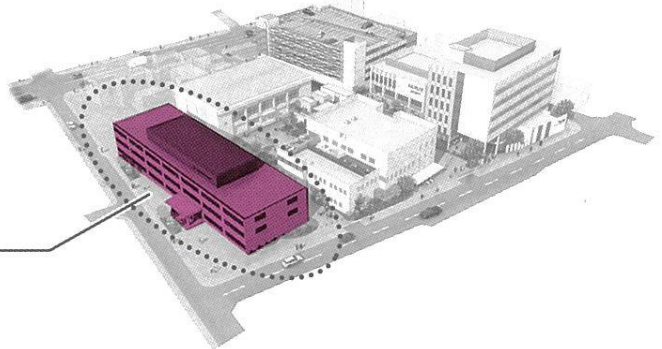
TEL (076) 425-4110

〔土・日曜日及び祝日を除く〕
午前9時～午後5時まで



JR 富山駅より

- 歩 徒歩……………城址大通りを南へ約15分
- バス……………約5分「総曲輪」下車 徒歩4分
- 市内電車…富山駅発約7分
環状線および岩瀬浜行
「大手モール」下車→徒歩2分
大学前行「丸の内」下車→徒歩3分
南富山行「西 町」下車→徒歩5分
- コミュニティバス[まいどはや]
〈清水町ルート〉市民プラザ前下車 徒歩2分
〈中央ルート〉平吹町下車 徒歩3分



● 問い合わせ先・出願先

富山市医師会看護専門学校 准看護学科・看護学科
〒930-0083 富山市総曲輪四丁目4番10号 TEL(076)425-4110
(土・日曜日及び祝日を除く、午前9時から午後5時まで)
ホームページ: <https://www.tomii-kango.ac.jp/>